

## DIAGNOSTIKA OBERON-TITANIUM-AURUM

(rozlišení monitoru 1024x768)

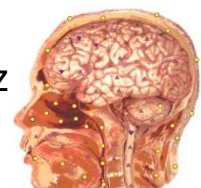
1. Spustit **NLS SYSTEM** (nový pacient, zadat data) - viz. str. 5.
2. Kliknout na **OK** (spustí se automatická diagnostika)  
a počkat na konec diagnostiky.

Informační zdroje v systému k vyhodnocení výsledků:

- a) **Frekvenční charakteristika** (křivky) – viz. str. 23.
  - b) **Spektrální charakteristika** (čakry) – viz. str. 25.
  - c) **Bodová NLS charakteristika** – viz. str. 27.
  - d) **Etalonová diagnostika** – viz. str. 27.
3. Vyhodnocení výsledků pacienta:
    - a) **zelené** (mělo by být OK)
    - b) **červené** (spíše energetická zátěž)
    - c) **hnědé** (může být něco ve fyzickém těle)
  4. **Ověřit všechny červené a hnědé šablony!**  
(podobnost s etalony v softwaru)
    - a) Kliknout na danou šablonu, dále kliknout na **Analýza**,  
nahore na **Test** (můžeme porovnat etalony v softwaru)  
Ideální postupně rozkliknout:
      1. **Pathomorphology** (srovnání stavu orgánu s jednotlivou nemocí )
      2. **Nosological Forms** (srovnání stavu orgánu s jednotlivou nemocí )
      3. **Microorganism and Helminths** (srovnání stavu orgánů s jednotlivým mikroorganismem atd.)  
(a další srovnání...tyto tři jsou nejdůležitější)  
Pokud nějaký etalon nemoce atd. je červený s koeficientem pod 0,4 je velká pravděpodobnost aktivní nemoci v těle!  
Dále můžeme ověřit u Pathomorphology a Nosological Forms tzv. **Etalonovou diagnostikou** – klikneme na daný etalon s hodnotou pod 0,4 a klikneme na tlačítko **Entropická analýza** – ukáže stupeň vývoje nemoci od 1 – 7 (viz. str. 27.)  
Dále můžeme kliknout nahore na tlačítko **Spektrum**, kliknutím na něj můžete provést tzv. **Spektrální charakteristiku** (viz. str. 25.)



- b) **Terapie** (harmonizace) na přístroji – v okně analýza v jednotlivé šabloně klikneme na **META-TERAPIE** a spustíme **start** přístroj začne harmonizovat.  
Při provádění terapie je možné přidávat další značky do struktury a tím zvyšovat účinnost terapie.  
Dále můžeme **porovnat** daný orgán před harmonizací a po harmonizaci. Klikneme na **Analýza + –** a poté **Automat.hledání** porovname šablonu, systém v % ukáže zlepšení, zhoršení či potlačení patol. ložiska u jednotlivého orgánu...
- c) Tlačítko **Vegeto Test** nám umožňuje zjistit (vhodnost) hodnoty jakéhokoliv přípravku, léku, potravin nebo afirmace slovní i číselné. Kliknutím na toto tlačítko se nám objeví okno, do kterého napíšeme popis, vzorek můžeme současně vložit na přístroj a kliknout na **OK**. Vhodnost daného preparátu na tělesný organismus vyhodnotíme s použitím tlačítka **Analýza +**. (viz. porovnávání nahoře)  
Tlačítko **Nahrávání Informace**, tím se můžou dělat tzv. informatika do kuliček cukru či vody.



## Pathomorphology - Nosological Forms

**COLITIS** - zánět tlustého střeva

**GASTRITIS** – zánět žaludku

**DUODENITIS** – zánět dvanáctníku

**ENTERITIS** – zánět tenkého střeva

**TONSILLITIS** – zánět krčních mandlí

**ADIPOSITY** - ztučnění

**DISKINESIA** – porucha souhry normálních pohybů u nervových chorob

**NEURANSIOSIS** – neuróza, přepracovanost, stres, stavy úzkosti

**ADENOMA** – výrůstky žlázového původu (štítná žláza)

**HYPOTENSION** – nízký tlak

**HYPERTENSION** – vysoký tlak

**RHINITIS** – rýma (může být i alergická), zánět nosní sliznice

**ADNEXITIS** – zánět děložních přívesků

**LARYNGITIS** – akutní zánět hrtanu

**ADENOIDS** – nosní mandle

**TRACHEITIS** – zánět průdušnice

**BRONCHITIS** – akutní nebo chronický zánět dýchacích cest

**BRONCHOPNEUMONIA** – bakteriální zánět plic

**HYPOTHYROIDISM** – nedostatečná výroba hormonu štítné žlázy

**SCARLATINA** - spála

**HERNIA** - kýla