

Pavel Kovalský: „Pepu Schröttera znám z jeho seminářů o psychotronice a alternativní medicíně. Když jsem vyrobil orgonový akumulátor, zavolaal jsem mu, jestli by se na něj nepříjel podívat. Přijel, vše vyzkoušel a pak zorganizoval tento experiment.“



Další z experimentů léčitele a psychotronika Josefa Schröttera

Ovlivňování organismu orgonovou energií

Prostřednictvím svých experimentů se Josef Schrötter snaží prokázat ovlivňování organismu různými druhy energie. V loňské říjnové REGENERACI popsal pokus první, v únoru druhý. Oba byly zaměřeny na ovlivňování člověka léčitelem, a to bezkontaktně, bioenergeticky. V tomto čísle se náš spolupracovník soustředí na působení energie orgonového akumulátoru.

Oslovil Ing. Pavla Kovalského z Plzně, který zhotovil orgonový akumulátor podle vzoru rakousko-amerického psychoanalytika Wilhelma Reicha (1897–1957). Spolupracovali s ním Michal Valenta a Ing. Jaroslav Prášil, CSc., z Centra Oberonic Praha. Pro experiment vybrali přístroj Oberon-Titanium. Jejich cílem bylo zjistit, jak ovlivní orgonový akumulátor organismus člověka. Měřeným subjektem byla paní A. S., která strávila v akumulátoru dvacet minut. Po třiceti minutách výzkumníci prověřili, k jakým změnám ve vybraných částech organismu klientky došlo.

CO JE ORGONOVÁ ENERGIE A ORGONOVÝ AKUMULÁTOR

Orgonová energie není to, co možná znáte pod pojmy energie čchi, éter či prána. Řada autorů se snaží tyto jevy postavit na stejnou úroveň, ovšem orgonová energie vzniká na základě čchi, éteru či prány, jež jsou vstupními energiemi pro orgon nebo orgonový akumulátor. Výstupní energie je zcela jiná.

Orgony a orgonovou energii se zabýval již zmíněný psychiatr a psychoanalytik Wilhelm Reich, a to v letech 1930 až 1940. Na základě svého bádání zkonstruoval orgonový akumulátor a jeho pomocí léčil. Reich tuto energii

Sestava přístroje Oberon-Titanium.



Paní A. S. v organovém akumulátoru.



viděl a vytvořil kromě organového akumulátoru řadu zářičů. Mimořádně autorem termínu organ je právě on.

Reichův organový akumulátor funguje jako kondenzátor, který sbírá kosmickou energii z okolí. Akumulátorový box je vlastně skříň, v jejíž stěnách je ocelová vata a nevodí – dřevo nebo jiný organický materiál. Organická vrstva kosmickou energii přitahuje a kov pak tuto energii vyzářuje do boxu. Organová energie má modrou nebo modrošedou barvu. Délka pobytu v akumulátoru je pro každého člověka individuální, závisí na jeho zdravotním stavu.

JAK FUNGUJE PŘÍSTROJ OBERON-TITANIUM

Oberon-Titanium snímá elektromagnetické vlny v těle a pomocí počítače změny v těchto vlnách vyhodnocuje. Data se z těla přenášejí do přístroje k analýze a výsledky se zobrazí na monitoru počítače. Oberon-Titanium dokáže zachytit stav a změny vlnění různých tkání, buněk, a dokonce i jednotlivých enzymů a hormonů. Z hlediska

Co signalizují body (bodová charakteristika)

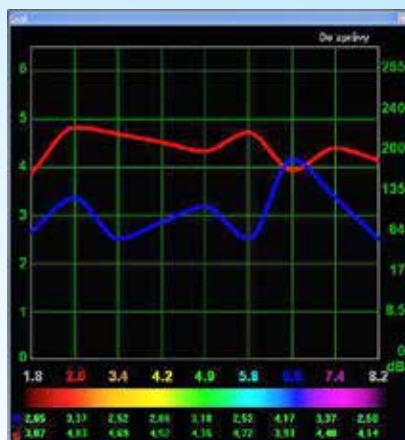
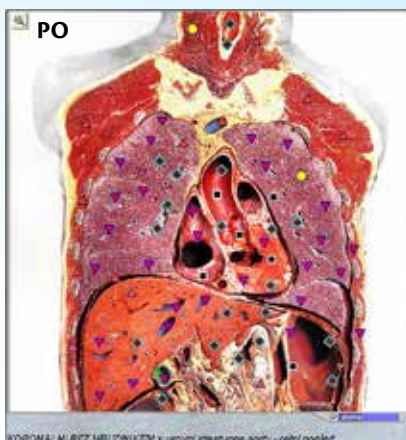
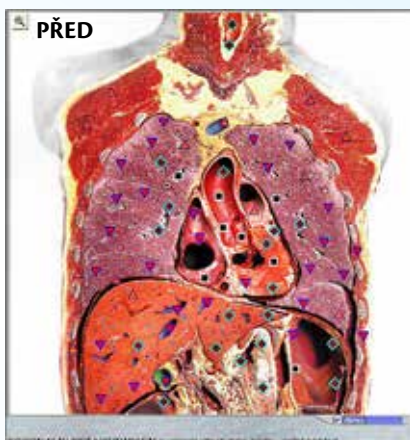
Grafické symboly (bodová charakteristika), které vidíte na obrázcích, zobrazují momentální stav organismu na základě energetické rovnováhy a i jakousi reakci imunitního systému na zátěž v dané oblasti. Posun barev značek od žlutých šestiúhelníků přes červené trojúhelníky až po černý čtverec popisuje momentální stav: od optimální hodnoty po vysoký stav zatížení. Jednotlivým značkám odpovídají hodnotící body na stupnici 1–6. Zjednodušeně: body 1–3 naznačují v měřené struktuře harmonii, body 4–6 určitou disharmonii, popřípadě patologickou zátěž.

Barva bodů: světle žlutá, žlutá, tmavě oranžová, světle červená, tmavě červená, černá

Vyhodnocení stupnice bodů

1.	●	Nižší hladina funkční aktivity
2.	●	Nejvhodnější, harmonická hladina aktivity
3.	▲	Posun k vyšší hladině, zatížení regulačního systému
4.	▼	Oslabení rovnováhy organismu
5.	◆	Poruchy adaptace vůči prostředí
6.	■	Selhání adaptace, rozsáhlé patologické změny

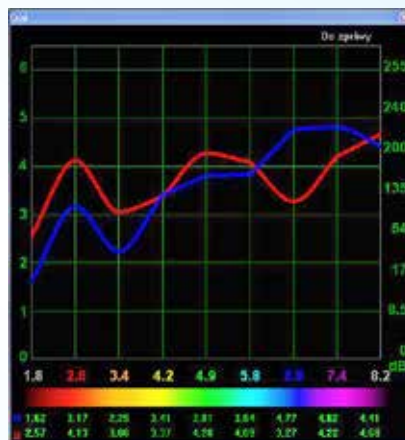
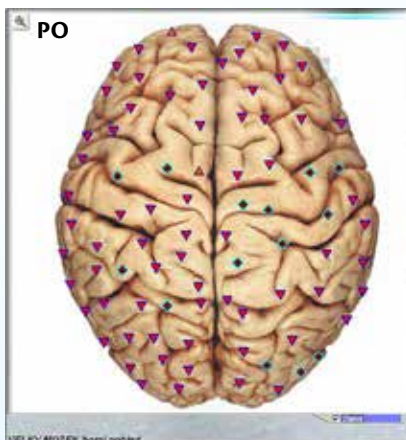
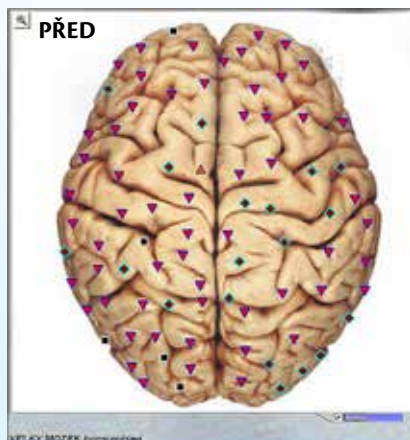
Výsledky diagnostického testu Z testů jednotlivých orgánů a systémů vybrali experimentátoři tři výsledky.



Řez hrudníkem na úrovni vzestupné aorty

Na tomto znázornění celku je po harmonizaci patrná změna k lepšímu, znázorněná vyšším počtem „harmonických“ bodů 1–3.

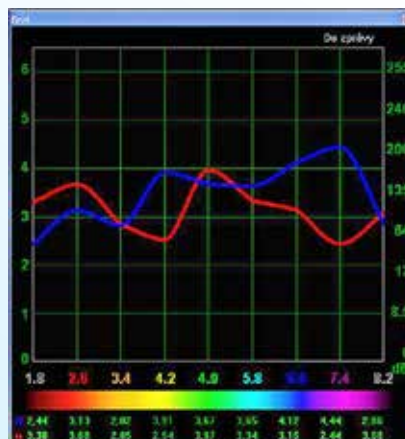
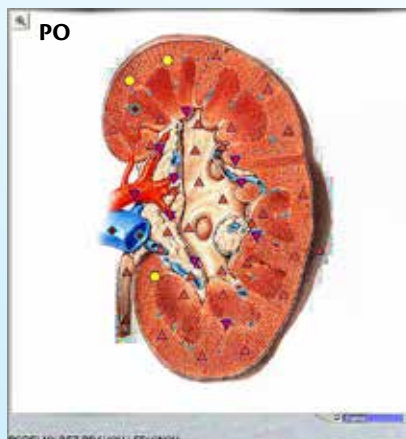
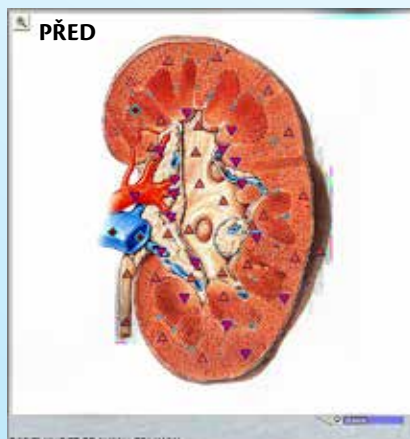
Frekvenční charakteristiky naměřených struktur zůstaly stejné před i po harmonizaci orgonovým akumulátorem.



Mozek

Na tomto zobrazení mozku jsou před působením patrná ložiska znázorněná černými čtverci. Na snímku po působení jsou tato ložiska čistá.

Frekvenční charakteristiky naměřených struktur zůstaly stejné před i po harmonizaci orgonovým akumulátorem.



Ledviny

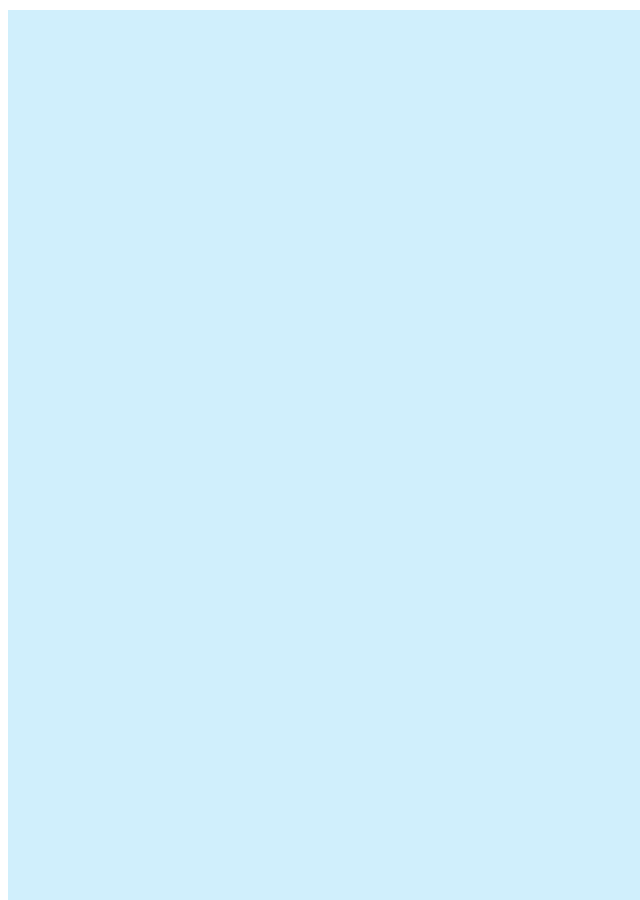
Na tomto snímku ledvin je po harmonizaci patrná změna k lepšímu, znázorněná vyšším počtem „harmonických“ bodů 1–3.

Frekvenční charakteristiky naměřených struktur zůstaly stejné před i po harmonizaci orgonovým akumulátorem.



Michal Valenta kontroluje testy.

INZERCE



technického jsou jeho hlavními částmi hlavové senzory v podobě sluchátek a hlavový laserový snímač.

CO ZNAMENAJÍ KŘIVKY (FREKVENČNÍ CHARAKTERISTIKA)

Modrá a červená křivka představují spektrum fyziologického stavu rovnováhy a umožňují rozlišení akutního, méně akutního nebo chronického stavu. Za ideální stav organismu můžeme považovat případ, kdy jsou tvary a polohy křivky červené i modré shodné, nebo se alespoň mezi sebou protínají. Pokud je mezi červenou a modrou křivkou odstup, znamená to na dané měřené struktuře větší zátěž.

NA ZÁVĚR

Po harmonizaci v orgonovém akumulátoru přišlo na většině naměřených struktur proti prvnímu měření až třicetiprocentní zlepšení. Změna se projevila především v bodové charakteristice obrázku, která vyjadřuje energetický stav organismu. Stav klientky se začal lépe.

Pokud porovnáme reakce člověka na bioenergetické a orgonové působení, je jasné, že bioenergetické působení ovlivňuje organismus rychleji. Navíc terapeut je schopen do energie, kterou klientovi posílá, vložit potřebné informace. Jedná se tedy o energoinformační proces. U orgonové energie se jedná pouze o energetický proces. Doba působení byla při obou experimentech stejná.

Pobyt v boxu nedoporučuji těm, kdo mají fobii z uzavřených prostor.

**Připravili: Josef SCHRÖTTER,
Jaroslav PRÁŠIL, Michal VALENTA**